



3 FEBRUARI 2022

# UTVÄRDERING AV NORDOST

## SLUTUTVÄRDERINGSRAPPORT

**UTVÄRDERARE:  
MAJA BECKMAN  
GORDON HAHN  
ERIK JANNESSON**



# INNEHÅLLSFÖRTECKNING

<b>1. INLEDNING.....</b>	<b>2</b>
<b>2. BAKGRUND TILL PROJEKTET .....</b>	<b>2</b>
<b>3. ÖVERGRIPANDE MÅL OCH MÅLGRUPP .....</b>	<b>3</b>
<b>4. OM UTVÄRDERINGEN .....</b>	<b>3</b>
<b>5. PROCESS, METOD OCH ARBETSSÄTT .....</b>	<b>5</b>
5.1 DELTAGARENS PROCESS.....	5
5.1.1 <i>Rekrytering .....</i>	<i>5</i>
5.1.2 <i>Kartläggning och arbetsplan.....</i>	<i>6</i>
5.1.3 <i>Gruppaktiviteter .....</i>	<i>6</i>
5.1.4 <i>Individuellt stöd .....</i>	<i>6</i>
<i>Förändringar i deltagarnas process .....</i>	<i>8</i>
5.2 ARBETSSÄTT OCH ORGANISATION .....	9
<b>6. PROJEKTETS RESULTAT .....</b>	<b>10</b>
6.1 DELTAGARNAS EFFEKTER UTIFRÅN VÄRDESKAPANDEKEDJAN.....	10
6.2 MÅLUPPFYLLELSE.....	13
6.2.1 <i>Utrikesfödda och/eller långtidsarbetslösa kvinnor tar del av projektets insatser.....</i>	<i>14</i>
6.2.2 <i>Organisationerna stärker arbetet och har lyckats skapa en organisering vad gäller att hjälpa individer som står långt ifrån arbetsmarknaden .....</i>	<i>17</i>
6.2.3 <i>Samverkan och dialog mellan medverkande verksamheter med ansvar för målgruppen förbättras.....</i>	<i>18</i>
6.2.4 <i>Övergripande mål.....</i>	<i>19</i>
6.3 PROJEKTETS FRAMGÅNGSFAKTORER OCH UTVECKLINGSOMRÅDEN .....	19
6.3.1 <i>Projektets fördelar och framgångsfaktorer.....</i>	<i>19</i>
6.3.2 <i>Utmaningar och utvecklingsområden.....</i>	<i>22</i>
6.4 IMPLEMENTERING .....	26
<b>7. SAMMANFATTANDE REFLEKTIONER.....</b>	<b>28</b>

## 1. INLEDNING

Projekt Nordost är ett ESF projekt som genomförts under perioden 2019-02-04 till 2022-01-31 och ägts av Finsam Göteborg (tidigare Samordningsförbundet Göteborg Nordost) vilket är en gemensam organisering mellan Arbetsförmedlingen, Försäkringskassan, Västra Götalandsregionen och Göteborgs stad. Projektet har syftat till att utveckla samordningsförbundets möjligheter att fånga upp och stödja målgruppen utrikes födda kvinnor och/eller långtidsarbetslösa som har behov av samordnad arbetslivsinriktad rehabilitering för att närma sig eller nå arbetsmarknaden.

Projekt Nordost har haft ett tydligt fokus på att sammankoppla hälsofrämjande insatser med aktiviteter mot arbete och studier. En stor delaktighet från projektdeltagarna har eftersträvats och stödet har varit så individuellt utformat som möjligt. Varje deltagare har haft tillgång till rehabvägledare, hälsoutvecklare och arbetsmarknadscoacher för att få stöttning i att gå från passivitet till aktivitet. Projekt Nordost startade 2019-02-04 och avslutas 2022-01-31, och har delvis finansierats av Europeiska socialfonden.

Vi på Serus har följt projektet under hela perioden och under tiden levererat en utvärderingsplan, sex ordinarie rapporter (så kallade PM) samt denna slututvärderingsrapport. Vi har även under projektets gång genomfört workshops med projektets medarbetare samt i styrgruppen. I kapitel 2 går vi kort igenom bakgrunden till projektet och i kapitel 3 beskriver vi projektets övergripande mål och målgrupp. I kapitel 4 beskriver vi vår utvärdering av projekt Nordost. Kapitel 5 innehåller en genomgång av projektets metod, arbetssätt och deltagarprocess och i kapitel 6 går vi igenom projektets resultat. Vi avslutar rapporten i kapitel 7 med sammanfattande reflektioner.

## 2. BAKGRUND TILL PROJEKTET

Bakgrunden till projektet grundar sig bland annat i att det finns stora skillnader när det gäller sysselsättning och arbetslöshet mellan inrikes och utrikes födda, särskilt vad gäller kvinnor. För nyanlända kvinnor tar det i genomsnitt 9–11 år att etablera sig på arbetsmarknaden, medan motsvarande siffra är 3–7 år för nyanlända män. Nationella siffror visar att 90 dagar efter att en individ har lämnat etableringen är 36 procent av männen i studier eller arbete medan endast 21 procent av kvinnorna har kommit i sysselsättning.

De konsekvenser som arbetslösheten för med sig i sociala och ekonomiska perspektiv drabbar inte bara den som är arbetslös utan hela familjen. Ojämlighetsmönstren och det sociala arvet färgar även nästa generation och försvårar integrationen i flera led vilket leder till att utanförskapet blir svårt att bryta.

Studier visar att det är svårt för många utomeuropeiskt födda kvinnor att leva upp till de krav som ställs på den svenska arbetsmarknaden. Genom att minska detta gap från båda

håll gör det möjligt att öka deltagandet på arbetsmarknaden hos denna målgrupp. Studier visar också att viktiga faktorer för att öka målgruppens möjligheter att ta sig in på arbetsmarknaden är att stärka kvinnornas sociala nätverk, självförtroende samt arbeta med hälsofrämjande aktiviteter.

### 3. ÖVERGRIPANDE MÅL OCH MÅLGRUPP

Den primära målgruppen för projekt Nordost har varit utrikesfödda och/eller långtidsarbetslösa kvinnor som står långt från arbetsmarknaden och som har behov av samordnad arbetslivsinriktad rehabilitering för att närma sig eller nå arbetsmarknaden. Projekt Nordost har haft som mål att nå totalt 200 kvinnor som är i behov av samordnad arbetslivsinriktad rehabilitering. Projektets aktiviteter har riktat sig mot utrikes födda kvinnor och/eller långtidsarbetslösa, med en sammansatt problematik såsom exempelvis ohälsa, sjukdom, funktionsvariation och språksvårigheter.

Projektets samverkansaktörer har också varit en viktig målgrupp för projektet då de utgör en plattform för dels genomförandet av projektet, dels för projektets implementering och dess långsiktiga fortlevnad. Samverkansaktörerna för projektet har bestått av samtliga aktörer i, initialt Samordningsförbundet Nordost, senare under projektet Finsam Göteborg: Arbetsförmedlingen, Försäkringskassan, Västra Götalandsregionen samt Göteborgs stad, specifikt stadsdelarna Angered och Östra Göteborg. Spridning av resultatet har varit en viktig del i arbetet och projektet identifierade tidigt att följande aktörer är viktiga mottagare av resultatet: Styrgrupp, medfinansiärer, ESF-rådet, andra samordningsförbund och det civila samhället. Projektets styrgrupp har bestått av representanter från: Samordningsförbundet, Socialtjänsten Östra Göteborg, socialtjänsten Angered, Göteborgs Stad (arbetsmarknad och vuxenutbildning), Försäkringskassan, Arbetsförmedlingen, Skoopi Göteborg, Västra Götalandsregionen och Kvinnocenter Bergsjön (Stödnätet Hammarkullen).

### 4. OM UTVÄRDERINGEN

Vårt övergripande syfte med utvärderingen har varit att bedöma huruvida projektet når uppsatta mål och förväntat resultat. I den utvärderingsplan som vi tog fram och förankrade med projektet inledningsvis presenterades projektets måltvärdering, utvärderingsmetoder samt leveranser. Alla insatser som finansieras av medel från Europeiska socialfonden ska följas upp och utvärderas. De krav som ESF har gällande projektutvärdering är följande:

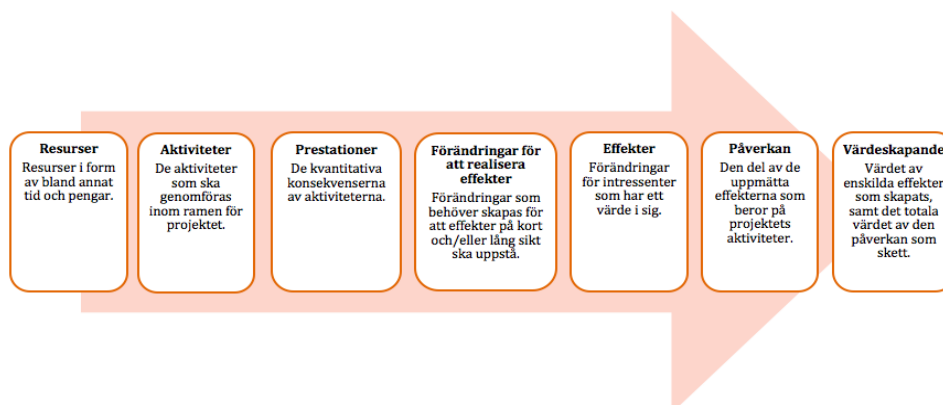
- Bidra med kunskap till projektledningen om projektets utveckling och till projektägare/styrgrupp om hur organisationens utvecklingsbehov. resultaten kommer att införlivas i organisationens utvecklingsbehov.
- Ge kunskap till Svenska ESF-rådet och dess uppdragsgivare om hur projekten bidrar till utlysningens syften genom att påvisa resultat och effekter.

För att åstadkomma detta har vår lärande utvärdering haft tre parallella utvärderingsspar: måltvärdering, processutvärdering samt utvärdering av effekter och värdeskapande. Vår utgångspunkt i den **målorienterade utvärderingen** har varit metoden Logical Framework Approach (LFA). Retroaktivt har vi fört vi in projektmålen i en anpassad LFA-matris och utgår från de indikatorer som projektet tidigare tagit fram för måluppfyllelse. Matrisen har använts för kontinuerlig uppföljning av projektets genomförande, vilket ger en tydlig bild av utvecklingen mot formulerade mål.

**Processutvärderingen** av Projekt Nordost har bestått av tre olika, men parallella, delar. Den första och kanske mest självklara delen innebär att vi studerat projektets olika aktiviteter (omfattar delprojektens aktiviteter men även aktiviteter i form av styrgruppsmöten) för att kontinuerligt undersöka hur de förhåller sig till målen och hur de bidrar till måluppfyllelse. Det handlar helt enkelt om att säkerställa att projektet är på rätt väg. I den andra delen har vi breddat ansatsen och tittat närmare på förutsättningar som omger projektet och vilka andra aspekter som kan påverka projektresultatet, som exempelvis samverkansaspekter.

Den sista delen, som kanske också är den viktigaste för långsiktigheten i projektet, handlar om att vi har bevakat och väglett projektet i att beskriva den metod som används i projektgenomförandet. Detta är centralt för att dels kunna värdera metoden i relation till andra metoder, dels få till stånd en lyckad implementering i ordinarie verksamhet. Återföringen har skett kontinuerligt under projektets gång för en strukturerad, stödjande och lärande ansats. Vi har även lämnat rekommendationer om fortsatt tillvägagångssätt baserat på den information vi samlat in.

Figur 1. Värdeskapandekedja med utgångspunkt i SROI



För utvärdering av effekter och värdeskapande har vi vår utgångspunkt i det internationellt etablerade konceptet **Social return on investment (SROI)**. SROI utgör dessutom den övergripande utvärderingsansats som alla våra projektutvärderingar utgår ifrån. Utgångspunkten i SROI är den så kallade värdeskapandekedjan (eng. Theory of Change, se en utvecklad version i Figur 1), som är ett av flera alternativa sätt att beskriva

en förändrings-, interventions- eller programteori. Med fördel används SROI därför vid planering, genomförande och utvärdering av verksamheter.

## 5. PROCESS, METOD OCH ARBETSSÄTT

I detta avsnitt beskriver vi projektets process arbetssätt och metod i tur och ordning. Detta är resultatet av dokumentstudier, bearbetning tillsammans med projektets medarbetare i fokusgrupp samband med workshop och intervjuer av medarbetare. Dessa områden har behandlats i våra rapporter PM3 som levererades hösten 2020 och i PM5 som levererades sommaren 2021.

### 5.1 Deltagarens process

För att illustrera hur deltagarens process ser ut i projekt Nordost har vi tagit fram följande processkarta:



#### 5.1.1 Rekrytering

Intresseanmälningar till projektet kan komma från olika håll, så som Arbetsförmedlingen, Försäkringskassan, Socialtjänsten, Hälso- och sjukvård eller ideell sektor. De flesta deltagare kommer dock till projektet genom att de får en remiss från socialtjänsten. Den potentiella deltagaren kallas till ett bedömningsamtal med en rehabväglare. Syftet med detta samtal är att utröna om projektet är rätt insats för den aktuella individen. Fokus är på personens motivation till förändring och om personen är beredd att investera tid och engagemang i denna process. Det ställs också frågor kring personens hälsa och språkkunskaper. Just detta steg är viktigt i och med att det är det första steget i projektets övergripande fokus på individen och dess behov.

### **5.1.2 Kartläggning och arbetsplan**

Om bedömningsamtalet resulterar i att Nordost är rätt insats för deltagaren blir nästa steg för deltagaren att genomföra en kartläggning och att ta fram en arbetsplan. Kartläggningen fokuserar både på deltagarens hälsa, bakgrund och erfarenheter. Frågor ställs kring familjesituation, boende, skolbakgrund, arbetslivserfarenhet samt fritid och intressen. När det gäller hälsa frågas det om nuvarande psykisk och fysisk hälsa samt vårdbehov och eventuell sjukskrivning. Det ställs även frågor kring svåra ämnen som alkohol och droger, rättsliga förhållanden och om deltagaren har utsatts för hot och våld. Avslutningsvis diskuteras också deltagarens motivation till arbete eller studier. Detta inkluderar långsiktiga mål och strategier för att lyckas men även eventuella rädslor.

Arbetsplanen utgår från en individuell målsättning för deltagaren i relation till arbete och vad för insatser som behövs för att nå dit. Det handlar både om insatser kopplade till hälsa men även motiverande samtal och vägledning mot arbete. Utifrån det övergripande målet formuleras delmål, vad som behöver göras, vem som ska göra det samt när och hur det ska göras. Detta dokument följs sedan upp under deltagarens väg genom projektet.

### **5.1.3 Gruppaktiviteter**

Gruppaktiviteterna är en av de insatser som personalen själva menar är en del av det unika med projekt Nordost (i kombination med det individuella stödet). Deltagarna får samhörighet i en grupp, de utvecklar sitt språk och lär sig samtidigt mycket om de ämnen som tas upp. Gruppaktiviteterna består av åtta tillfällen med ett tema var:

1. Introduktion
2. Myndigheter olika försörjningskällor
3. Hälsoutvecklare
4. Arbetsmarknad
5. Demokrati, jämställdhet, jämlikhet
6. Hot våld och diskriminering
7. Fritid
8. Arbetsmarknadscoacher

Tidigt i projektet var arbetsgången sådan att deltagaren först deltog i gruppaktiviteterna för att sedan gå vidare till individuellt stöd. I projektets senare skede ändrades detta så att gruppaktiviteter och individuellt stöd kunde ske parallellt. Detta gav en större flexibilitet i processen men det uppfattas också som bättre för deltagarens utveckling att få olika former av stöd parallellt.

### **5.1.4 Individuellt stöd**

Det individuella stödet är, så som namnet antyder, i hög grad individuellt. Det leds av hälsovägledare och arbetsmarknadscoacher. Stödet kan bestå av ett antal olika insatser, beroende på deltagarens planering och behov, bland annat:

- Motiverande samtal
- Hälsoscreening
- Vägledning om hälsa och arbete
- Arbetsträning
- Praktik
- Coachning

Syftet är att med olika metoder hjälpa individen närmare arbetsmarknaden, med två tydliga inriktningar – deltagarens hälsa å ena sidan samt insatser kopplade till arbete å andra sidan. Insatser tillsammans med arbetsmarknadscoach, rehabvägledare respektive hälsovägledare kan ske parallellt. I projektets tidigare skede överlämnades huvudansvaret mellan alla tre rollerna. Senare ändrades detta så att huvudansvaret endast överlämnas mellan rehabvägledare och arbetsmarknadscoach. Det individuella stödet upplever många av deltagarna som väldigt betydelsefullt för den egna utvecklingen.

#### **5.1.5 Genomsyrande förhållningssätt och metoder**

Projektet använder sig av ett antal metoder, med olika funktioner och syfte. De är:

- Supported Employment
- Individual Placement and Support
- Lean-tavlor
- Motiverande intervju

Individual Placement and Support (IPS) är en metod som är baserad på Supported Employment. Det bygger på ett individanpassat stöd, som tillvaratar den enskildes motivation och styrkor, med målet att söka arbete på den öppna arbetsmarknaden. IPS har en kategoriseringsskala och målsättningen är att de som genomför IPS ska vara så programtrogna som möjligt. Dessa kategorier följs inte fullt ut i projekt Nordost, utan projektet arbetar pragmatiskt med IPS som grund. Medarbetarna har utbildats i metoderna och den kunskapen bidrar också till att reflektera kring hur projektet arbetar och vilka ställningstaganden som görs i olika situationer. Om projektet arbetar på ett sätt som inte stämmer överens med metoden blir det en diskussion och reflektion kring varför projektet gör på det viset.

Lean-tavlorna är en väldigt viktig del av projektets arbete. Lean-tavlorna har sitt ursprung i metoden Lean, som syftar till att skapa ett flöde och transparens i en verksamhet, vilket gör verksamheten mer effektiv och minskar att resurser läggs på onödiga saker. Lean-tavlorna i Nordost är en del i att visualisera verksamhetens flöde och följer deltagarens process. Det finns en tavla för projektet övergripande och en tavla för varje arbetsgrupp, alltså en för arbetsmarknadscoacherna, en för rehabvägledarna och en för hälsoutvecklarna. På de sistnämnda tavlorna finns varje deltagare som är aktiv hos den



gruppen utplacerad och processen för individen kan följas. Varje enskild deltagare finns dock inte med på den övergripande tavlan.

Motiverande intervju är en metod som används i mötet med deltagaren och som ett led i deltagarens process och väg framåt. Syftet med metoden är att öka deltagarens motivation till beteendeförändring. Metoden bygger på att människor har olika förutsättningar och vilja till förändring. Deltagarens motivation ökas genom både positiva bilder av framtiden samt genom att skapa medvetenhet om problem och konsekvenser av det negativa beteendet. Individen ska själv komma fram till hur den vill och bör agera.

### *Förändringar i deltagarnas process*

Under projektets gång så har arbetssätt och process förändrats. Detta har berott både på att pandemin tvingat fram vissa anpassningar, men även att lärdomar och erfarenhet lett till förbättringar av processen. En stor förändring som skett är att hälsoutvecklare arbetar parallellt med antingen rehabvägledare eller arbetsmarknadscoacher. Detta är ett led i att arbeta med parallella processer, som projektet uttryckte som en ambition under informationsinsamlingen till PM3. Gruppträffarna har i perioder fått ställas in på grund av covid-19-pandemin, men när dessa kom i gång igen under sommaren 2021 genomfördes dessa parallellt med det individuella stödet, vilket inte var fallet tidigare. Från början var tanken att deltagaren skulle ta del av gruppaktiviteterna, innan det individuella stödet startade. Senare ändrades alltså detta, så att gruppträffarna infaller varierande, beroende på när i tiden en grupp startas upp. En medarbetare beskriver förändringen så här:

I början var det lite stenhårt att alla ska börja med gruppverksamhet. [---] Sen tyckte vi att det var lite stelt detta. Då har vi velat jobba lite mer parallellt och kunna flytta kvinnor lite fram och tillbaka utifrån behov. Vi har gjort det lite öppnare mellan rollerna.

Tidigare presenterade sig hälsocoacherna på gruppträffarna. Eftersom förutsättningarna har förändrats, framför allt under vintern när gruppträffarna inte kunde genomföras alls, så var det nödvändigt att hälsocoachernas stöd presenteras för deltagarna på något annat sätt. Detta är bakgrunden till att samtliga deltagare mot slutet av projektet erbjöds ett samtal om hälsostöd med en hälsocoach, för att ta reda på om hälsostödet är något som skulle gagna individen. Detta har varit en bra förändring därför att man även fortsättningsvis kan variera när i deltagarens process som gruppträffarna infaller.

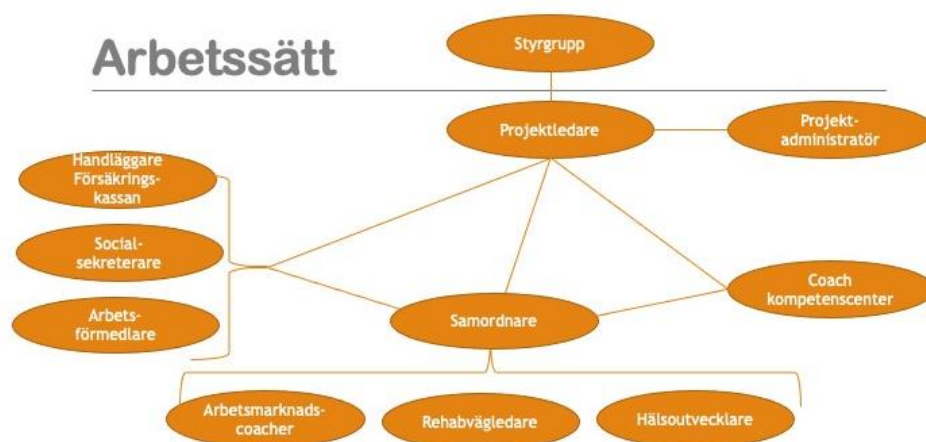
En konsekvens av att hälsocoacherna arbetar parallellt med insatser av rehabvägledare eller arbetsmarknadscoacher är att huvudansvaret för deltagaren endast byts mellan de sistnämnda två och inte mellan alla tre rollerna. Detta har varit en återkommande diskussion i projektet, där metoderna Supported Employment och Individual Placement and Support framhåller att en och samma person bör ha huvudansvaret för individens process från början till slut. Även om det inte blev fullt överensstämmande med dessa metoder så är det ett steg närmare att huvudansvaret endast byts mellan två personer istället för tre.

Som ett tillskott till de befintliga gruppaktiviteterna startade det under hösten 2021 även språkutveckling i grupp. Detta fanns inte tidigare i projektet, men medarbetarna märkte att många deltagare behöver utveckla sitt språk. I dessa grupper behandlas ämnen kopplade till projektet på ett språkutvecklande sätt och som gruppaktivitet.

Vi utvärderare uppfattar att projekt Nordost har varit flexibla och förändringsbenägna under projektets gång vad gäller att anpassa och förändra arbetssätt både till yttre omständigheter men även utifrån interna ställningstaganden och forskningsresultat. Vår uppfattning har varit att de förändringar som genomförts varit i rätt riktning och vi uppfattar också att projektet varit lyhörda kring de inspel vi som utvärderare gjort. Både erfarenhet och studier visar att parallella processer ger bättre och mer långsiktiga effekter på målgruppen. Även att språkgrupper införts utifrån deltagarnas behov visar på en flexibilitet och lyhördhet i arbetet som vi tror är en viktig framgångsfaktor för projektet. Balansen mellan både individuella insatser och gruppaktiviteter tror vi också är en mycket viktig del av deltagarens process i projekt Nordost. Detta utvecklar vi också mer i kapitel 6.3.

## 5.2 Arbetssätt och organisation

Intervjuer och fokusgrupp med medarbetare resulterade i följande bild av projektets roller och arbetssätt:



Något som konstaterades av medarbetare i projektet är att organisationen är ganska platt, och inte hierarkisk på det vis som en bild som denna kan ge sken av. Projektets verksamhet gentemot deltagare utgår från de tre rollerna arbetsmarknadscoacher, rehabvägledare och hälsoutvecklare. Varje yrkesroll består av en grupp medarbetare där en har rollen som samordnare. De tre samordnarna leder arbetet kring just samordning och kommunikation mellan grupperna. Utifrån deltagarens behov sker också samarbete med det myndighetsövergripande teamet samt coach på kompetenscenter. Det finns också möjlighet att samarbeta med ReSam-teamet, som också är ett myndighetsövergripande team genom Samordningsförbundet Göteborg Nordost, men som inte är under projektets paraply.

Projektarbetet leds av projektledare tillsammans med projektadministratör samt styrgrupp.

## 6. PROJEKTETS RESULTAT

I det här kapitlet beskriver vi projektets resultat utifrån olika aspekter. I kapitel 6.1 går vi igenom effekter hos deltagarna utifrån av den värdeskapandekedja som vi tog fram för projektet i vår utvärderingsplan. I kapitel 6.2 går vi igenom projektets på förhand uppsatta mål samt vår bedömning om huruvida dessa uppfyllts. I kapitel 6.3 beskriver vi de framgångsfaktorer och utmaningar som vi utvärderare identifierat under projektets gång. Till slut, i kapitel 6.4 beskriver vi projektets arbete och resultat kopplat till implementering.

### 6.1 Deltagarnas effekter utifrån värdeskapandekedjan

I den utvärderingsplan som vi tog fram inledningsvis i projektet presenterade vi också en värdeskapandekedja. Det är projektets förändringsteori som framför allt syftar till att förstå projektets logik och tänkta förväntade effekter. I den finns två intressenter; deltagare och samverkansaktörer. När det gäller effekterna för samverkansaktörer så bygger dessa i hög grad på att projektets metoder och arbetssätt implementeras i ordinarie verksamhet (läs mer om projektets implementering i kapitel 6.4), samt långsiktiga effekter som inte är möjliga att bedöma inom ramen för projektets utvärdering. Därför går vi här endast igenom de effekter vi ser hos projektets deltagare.

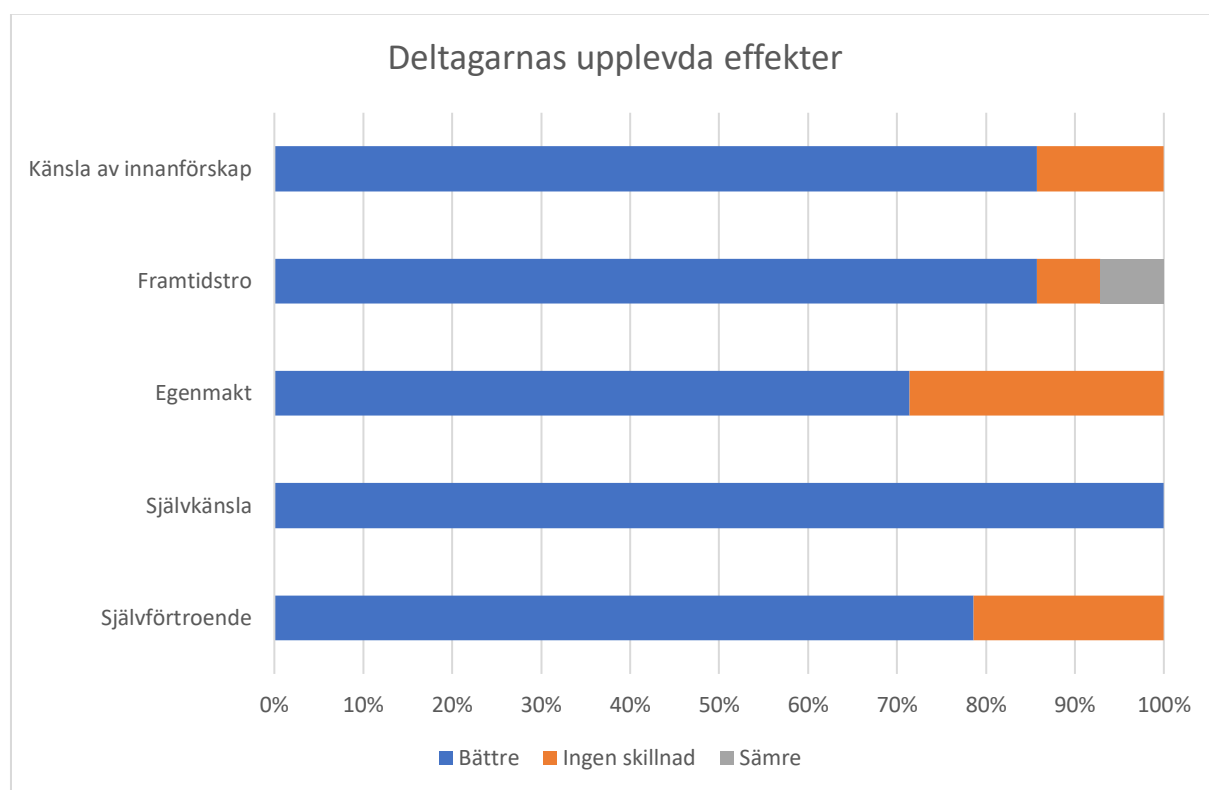
För att fånga deltagarnas progression och effektförflyttning har vi under projektets gång intervjuat 28 av projektets deltagare. Frågorna har fokuserat på hur deltagarna upplevt det stöd de fått av projektet samt hur de upplever sin egen utveckling och vilka effekter de ser av insatserna. Vi har även intervjuat projektets medarbetare vid två tillfällen där vi har ställt frågor kring hur de upplever deltagarnas utveckling i stort, men det är i första hand deltagarnas egen uppfattning som ligger till grund för våra slutsatser om effekter relaterad progression och som vi redogör för i det här avsnittet.

De effekter som anges för deltagarna i värdeskapandekedjan som finns i vår utvärderingsplan är:

- Ökad känsla av innanförskap
- Ökad framtidstro
- Ökad egenmakt
- Ökad självkänsla
- Ökat självförtroende
- Ökad självförsörjning

Den sista effekten, ökad självförsörjning, kan bedömas genom hur många som gått till arbete efter projektet, men det återkommer vi till i kapitel 6.2 om måluppfyllelsen. Här fokuserar vi på de övriga fem effekterna.

Deltagarna fick i intervjuer själva bedöma huruvida dessa fem områden blivit bättre, sämre eller ingen skillnad jämfört med innan deltagandet i projektet. Så här blev resultatet:



Som vi ser är det på det stora hela ett mycket positivt resultat. Inom samtliga områden har en stor majoritet upplevt en förändring till det bättre. En deltagare sammanfattar det på följande sätt i intervjun:

Jag har utvecklat mitt språk, fått nya vänner, blivit mer självständig genom kontakt med andra, bättre självförtroende, bättre hälsa. Viktig information om hälsa och vad jag ska göra när jag inte mår bra.

När det gäller *Känsla av innanförskap* svarar alltså 86% av de tillfrågade att de upplever en förändring till det bättre jämfört med innan deltagandet i projektet. I intervjuerna med deltagarna är det många som beskriver att de genom deltagandet i projektet känner en stor trygghet med medarbetarna som de har kontakt med. Detta har vi också tidigare beskrivit som en viktig framgångsfaktor för projektet. En deltagare säger:

Det viktigaste är bemötandet. Det är jättebra. Om jag inte känner att jag är välkommen vill jag inte gå dit mer. Men här är det tvärt om jag vill gå dit. Jag känner mig jättevälkommen där.

En annan deltagare säger:

Det är också bra att veta att om jag inte får plats så kommer de inte lämna mig. Man vet att man inte är själv. Det finns människor som vill och kan hjälpa.

Även samhörigheten med andra deltagare i samband med gruppaktiviteter har lyfts som viktig. Många deltagare beskriver hur de tillsammans med projektet besökt verksamheter och aktiviteter tillsammans, vilket också varit betydelsefullt.

Gällande effekten *framtidstro* har också 86% av deltagarna svarat att de upplever en förändring till det bättre. En deltagare säger så här i intervjun:

Jag är en helt annan människa! Innan mådde jag dåligt, jag såg ingen framtid. Men nu är jag en helt annan person! Känner glädje, tänker på framtiden, har ett mål!

*Egenmakt* är det område med minst positivt resultat, där 71% deltagare upplever en förändring till det bättre. Det är dock fortfarande ett positivt resultat, och vi ser också i deltagarnas mer utförliga beskrivningar vad vi uppfattar som uttryck för egenmakt. Inte minst bidrar att de blir lyssnade på och tagna på allvar av medarbetarna i projektet till detta. De som har tidigare erfarenheter av andra insatser beskriver också att de tidigare upplevt en hög grad av press och tvång, men att det nu är annorlunda. En deltagare säger om en tidigare aktivitet:

De kastar mig bara som en boll hit och dit. Tidigare var jag i en grupp som bara babblade, och jag tvungen att vara där, annars skulle jag inte få socialbidrag. Men nu, det är något annat! Allt jag frågar hjälper de mig med.

Hela 100% av respondenterna menar att de upplevde sin *självkänsla* som bättre. Även detta kan vi bland annat koppla till det goda bemötande som deltagarna fått i projektet. En deltagare säger:

Ingen tvingar mig att göra något, men jag tror på mig själv. Om jag är på knä de säger, nej, res dig upp!

*Självförtroende* är det 79% som upplever en förbättring inom. Detta är ett område som många beskriver och kan exemplifiera i intervjuerna. Även detta kopplar deltagarna ihop med det goda bemötandet och känslan av att projektmedarbetarna tror på dem. En deltagare säger:

Jag känner mig... att jag har avancerat så bra! Jag trivs mycket. Med grupp och allt. Jag mår bra! Jag kan fråga om allt! Så mycket bättre självförtroende. [---] Jag känner mig trygg och säker nu!

En annan beskriver det så här:

Jag har fått mer självförtroende på grund av personalen. Du känner dig mer trygg och har tillit. [---] Första gången var jag rädd. Visste inte vad som skulle hända. Men från första mötet kände jag mig bra och att det är platsen för mig!

Sammantaget är det tydligt att en stor majoritet av deltagarna upplever tydlig progression inom samtliga av dessa effekter under sin tid i projektet.

## 6.2 Måluppfyllelse

Projektets övergripande mål är att utveckla samordningsförbundets möjligheter att fånga upp och stödja målgruppen utrikesfödda och/eller långtidsarbetslösa kvinnor som har behov av samordnad arbetslivsinriktad rehabilitering för att närma sig eller nå arbetsmarknaden.

Här nedan ser vi den målhierarki som togs fram till utvärderingsplanen i början av projektet. Längst till höger ser vi huruvida projektet uppfyllt indikatorerna kopplade till målen. Efter tabellen går vi igenom mål och delmål och beskriver dess utfall. Avslutningsvis redogör vi också vår bedömning av projektets övergripande mål.

Mål	Delmål	Indikatorer	Utfall	
Utrikesfödda och/eller långtidsarbetslösa kvinnor tar del av projektets insatser.	200 deltagare tar del av projektets insatser.	150 deltagare är avslutade vid projektperiodens slut.	Indikator ej uppfylld	
		50 deltagare har kommit vidare till studier och arbete.	Indikator ej uppfylld	
		50 deltagare har gjort en stegförflyttning (fortsatt arbetslivsinriktad rehabilitering).	Indikator delvis uppfylld	
		50 deltagare avslutas mot övrigt.	Indikator uppfylld	
	Projektmedlemmar får stöd utifrån sina individuella förutsättningar och behov.		Projektmedlemmar upplever att de får stöd utifrån sina individuella förutsättningar och behov.	Indikatorn är uppfylld.
			90% av medlemmarna har fått en individuell handlingsplan.	Indikatorn är uppfylld.
			75% av medlemmarna upplever sig mer redo att börja arbeta eller studera.	Indikatorn är uppfylld.
			Medlemmarna upplever att de har ökat sin förmåga till delaktighet i vardagen.	Indikatorn är uppfylld.
	Medlemmarna har fått en förbättrad hälsa och hälsolitteracitet.		75% av medlemmarna upplever en förbättrad hälsolitteracitet.	Indikatorn är uppfylld.

		90% av deltagarna upplever en förbättrad hälsostatus	Indikatorn är uppfylld.
		75% upplever en ökad aktivitets- och funktionsförmåga.	Indikatorn är uppfylld.
Organisationerna stärker arbetet och har lyckats skapa en organisering vad gäller att hjälpa individer som står långt ifrån arbetsmarknaden.	Projektet har utvecklat nya metoder och arbetssätt.	De nya metoderna och arbetssätten upplevs goda av både deltagare och deltagande organisationer.	Indikatorn är uppfylld.
		Projektet har utvecklat arbetsmetoder för integration av utrikesfödda kvinnor.	Indikatorn är uppfylld.
		Projektet har ökat tillgängligheten av arbetslivsinriktade insatser för målgruppen.	Indikatorn är delvis uppfylld.
	Projektet har implementerat nya metoder och arbetssätt.	Projektmedarbetarna vittnar om att nya metoder och arbetssätt är implementerade.	Indikatorn är delvis uppfylld.
Samverkan och dialog mellan medverkande verksamheter med ansvar för målgruppen förbättras.		Aktörerna vittnar om en stärkt samverkan.	Indikatorn är uppfylld.

### **6.2.1 Utrikesfödda och/eller långtidsarbetslösa kvinnor tar del av projektets insatser**

Under detta övergripande mål finns tre delmål (som i sin tur har ett antal indikatorer), vilka vi går igenom nedan.

#### **200 deltagare tar del av projektets insatser**

De kvantitativa målen har det varit svårt för Nordost att uppfylla. Projektet har inte kommit upp i det antal deltagare totalt som planerat ursprungligen och inte heller uppnått målet kring antal deltagare som skrivs ut mot arbete eller studier. Vid projektets slut 2022-01-31 hade 117 deltagare avslutats medan 42 deltagare fortsatte i verksamheten. Det ger alltså en total på 159 deltagare som tagit del av projektets insatser. Av de avslutade deltagarna har 11 gått till arbete eller studier och 15 är inskrivna som

aktivt arbetssökande hos Arbetsförmedlingen. 30 deltagare har avslutats till fortsatt arbetslivsinriktad rehabilitering och 65 deltagare har avslutats mot sjukdom.

Det finns två konkreta orsaker till utmaningarna kring de kvantitativa målen. Det ena är Covid-19-pandemin som utgjort en stor utmaning under projektets gång. Pandemin har gjort det svårare att få deltagare in i projektet då det under långa perioder stått stilla i många processer då både projektet och verksamhet hos samverkansaktörerna har gått på sparlåga.

En annan bidragande orsak till att de kvantitativa målen inte nåtts är Arbetsförmedlingens reformering. Tanken initialt var att merparten av projektets deltagare skulle remitteras från Arbetsförmedlingen. På grund av Arbetsförmedlingens reformering (tillsammans med pandemin) har i stort sett inga deltagare kommit från Arbetsförmedlingen utan i princip alla har kommit från socialtjänsten. Det har både bidragit till färre deltagare totalt än planerat, men har även fått konsekvensen att deltagarna stått längre från arbetsmarknaden än var som från början var tänkt. En stor andel av deltagarna som kommit till Nordost har haft stora problem med hälsan. Även om hälsoperspektivet var en viktig del av projektet från början så har de hälsofrämjande insatserna fått större betydelse än avsett. Som vi ser ovan har 65 deltagare skrivits ut från projektet till sjukdom. Resultatet vad gäller antal deltagare som skrivits ut mot arbete eller studier är kanske det mål som fått mest fokus i diskussioner i exempelvis styrgrupp, eftersom det naturligtvis är ett viktigt övergripande syfte med verksamheten, att fler ur målgruppen ska komma in på arbetsmarknaden. Att många deltagare har stått längre från arbetsmarknaden än tänkt bidrar till att det varit färre som under projektets tid nått så långt. Även hälsotillståndet hos många deltagare har också utgjort ett hinder. Pandemin har också i hög grad försvårat arbetet med att etablera fruktbara kontakter med arbetsgivare för att möjliggöra både praktikplatser potentiella anställningar.

När det gäller indikatorn *50 deltagare har gjort en stegförflyttning* kopplas detta mål ihop med att de skrivs ut mot fortsatt arbetslivsinriktad rehabilitering. Detta är inte uppfyllt, då 30 deltagare skrivits ut mot den specifika aktiviteten. Däremot är vår bedömning, bland annat utifrån våra intervjuer med både deltagare och medarbetare, att en majoritet av deltagarna har gjort stegförflyttningar närmare arbetsmarknaden utifrån sina förutsättningar. Många av deltagarna har fått stor hjälp att komma vidare i sitt liv, exempelvis genom att få hjälp med rätt vårdkontakter, även om detta inte återspeglas i just dessa kvantitativa resultat. Målet uppfylls alltså inte om vi bara utgår från antal deltagare som skrivs ut mot fortsatt arbetslivsinriktad rehabilitering, men begreppet *stegförflyttning* kan naturligtvis definieras vidare än så. Exempelvis ser vi att deltagarna upplever ökad självkänsla, självförtroende och egenmakt, vilket är viktiga egenskaper för att närma sig arbetsmarknaden. Därför bedömer vi ändå delmålet som delvis uppfyllt.

### **Projektdeltagare får stöd utifrån sina individuella förutsättningar och behov**

Som vi har skrivit tidigare har vi under projektets gång genomfört intervjuer med totalt 28 deltagare i två omgångar. Det absolut mest påtagliga budskapet som framgått från dessa intervjuer är att deltagarna känner sig lyssnade på och deras individuella behov tillgodosedda i hög utsträckning. Samtliga deltagare vi har pratat med anger att de har en



individuell arbetsplan och 24 av 28 deltagare (alltså 86%) upplever att de är närmare arbetsmarknaden och mer redo att arbeta eller studera. En deltagare säger:

Man får hjälp med att, att man kanske kan gå in på arbetsmarknaden. Och speciellt den hälsoutvecklare som jag har, den tycker jag är jättebra! De motiverar och hjälper. Motiverar att göra någonting!

Att vara mer redo att arbeta kopplas av flera deltagare ihop med förbättrad hälsa, och det gäller även ökad delaktighet i vardagen, något en majoritet av deltagarna också upplever. Utifrån den mätning vi genomfört i vår utvärdering genom intervjuer, observationer och enkätsvar, upplever vi att projektet bidragit till att deltagarna har fått ökat självförtroende, självkänsla och egenmakt, viktiga effekter för att närma sig arbetslivet.

Utifrån våra intervjuer med deltagare uppfattar vi att det är tydligt att projektets arbetssätt i hög grad bygger på att möta deltagarna utifrån deras individuella förutsättningar och behov. Deltagarna upplever att de blir sedda och lyssnade på. Det kan vi också konstatera i intervjuer med medarbetare när de beskriver hur de arbetar. Vi bedömer det här delmålet som uppfyllt.

### **Deltagarna har fått en förbättrad hälsa och hälsolitteracitet**

Det är påtagligt från intervjuerna att deltagarna värderar projektets arbete kopplat till hälsa väldigt högt. När vi ställer frågan om de upplever att de har lättare att ta till sig och förstå information gällande den egna hälsan är det en majoritet som svarar ja, vilket visar på hälsolitteracitet. Deltagarna beskriver också att de har lättare och navigera i det svenska välfärdssystemet. De beskriver att både information genom gruppverksamheten samt individuellt stöd bidragit till detta samt förbättrade kunskaper i svenska språket.

En överväldigande majoritet av de intervjuade deltagarna menar att de har förbättrat sin hälsa genom projektet. Samtliga deltagare har fått stöd att röra på sig och aktivera sig i högre grad, vilket tydligt gett positiva effekter på den fysiska hälsan. Detta sker i form av gemensam lättare gympa, promenader eller individuella aktiviteter. En deltagare säger:

Jag är jättenöjd, [hälsocoach] hjälper mig med hälsan. Allt är bra, jag har roligt på träningen med honom! Jag har gått ner i vikt, 10 kg!

Men den största effekten deltagarna upplever som en konsekvens av projektet gäller den psykiska hälsan. Många av deltagarna har mått väldigt dåligt av olika skäl. Det handlar både om traumatiska upplevelser samt depression och nedstämdhet kopplat till passivitet och otrygghet i sin livssituation. En deltagare säger:

Jag mår bättre. Jag var hela tiden trött. Bara sov, inte lust att göra någonting. Mådde väldigt psykiskt dåligt. Nu mycket bättre! [---] Innan hade jag inga mål, levde bara för idag. Nu har jag mål! Något att göra imorgon. Det är något som väntar mig nästa dag. Som jag vill göra! Innan hade jag ingenting.

En annan deltagare beskriver det så här:

Jag är en helt annan människa! Innan mådde jag dåligt, jag såg ingen framtid. Men nu är jag en helt annan person! Känner glädje, tänker på framtiden, har ett mål! [---] Till och

med min son har märkt att jag mår bättre. Då vill man ännu mer! Det är inte som på arbetsförmedlingen. Här är det vad DU vill ha, vad passar DIG. Man känner sig inte tvungen. De tog mig som jag är. Det är det som gör att jag har mått bättre.

Även den fysiska aktiviteten bidrar till att deltagarna mår bättre psykiskt.

Jag mår psykiskt mycket bättre när jag började här på träning. Jag är mycket starkare, mindre huvudvärk. Schema som jag måste följa, jag ska vara där två gånger i veckan. Jag måste gå det, det är jättebra för mig.

Flera andra deltagare beskriver också hur de mår bättre av att ha en aktivitet de trivs med bland annat på grund av det goda bemötandet.

Totalt ser vi att en stor majoritet av deltagarna upplever en positiv utveckling vad gäller både hälsa och hälsolitteracitet. Vi bedömer det här delmålet som uppfyllt.

### **Måluppfyllelse**

Målet *Utrikesfödda och/eller långtidsarbetslösa kvinnor tar del av projektets insatser* bedömer vi som uppfyllt.

#### **6.2.2 Organisationerna stärker arbetet och har lyckats skapa en organisering vad gäller att hjälpa individer som står långt ifrån arbetsmarknaden**

Detta mål har två delmål som vi går igenom nedan, för att avslutningsvis bedöma om målet uppfyllts.

#### **Projektet har utvecklat nya metoder och arbetssätt**

Vi utvärderare har löpande bedömt och dokumenterat projektets arbetssätt och metoder för att kunna bedöma delmålet *Projektet har utvecklat nya metoder och arbetssätt*. Projektet har tagit till sig kunskap från forskning och andra metoder och sammantaget skapat ett eget sätt att arbeta. Vi har också sett att metoder och arbetssätt löpande har vidareutvecklats under projektets gång, vilket är positivt. En fördjupad beskrivning av projektets metod, arbetssätt och deltagarens process finns i kapitel 5. Vi bedömer det här delmålet som uppfyllt.

#### **Projektet har implementerat nya metoder och arbetssätt**

När det gäller implementering har det under projektets avslutande år förts diskussioner i projektets styrgrupp. Vi utvärderare har varit involverade i denna process och bland annat genomfört workshop och intervjuer i styrgruppen, samt tagit fram ett förslag på möjliga implementeringsalternativ. Den främsta frågan har varit vilken organisation som ska ta på sig huvudmannskapet för en eventuell implementering, och slutsatsen har blivit att samordningsförbundet av flera anledningar är den bäst lämpade aktören. Resultatet har blivit att Finsam Göteborg har avsatt medel för 2022, för att en mindre grupp medarbetare ska kunna fortsätta arbetet med ett antal deltagare. Projektet har också haft ett aktivt arbete kring att överföra kunskap till framför allt Finsam Göteborgs andra socialfondsprojekt LANDA, som har liknande målgrupp och fokus som NordOst.

Förhoppningen är att Nordost och LANDA tillsammans kan leda till ett långsiktigt sätt att möta målgruppen utrikesfödda som står långt från arbetsmarknaden hos Finsam Göteborg. Vi bedömer det här delmålet som delvis uppfyllt. Vi beskriver processen kring implementering närmare i kapitel 6.4.

## **Måluppfyllelse**

När det gäller målet *Organisationerna stärker arbetet och har lyckats skapa en organisering vad gäller att hjälpa individer som står långt ifrån arbetsmarknaden* innehåller formuleringen egentligen två delar. För det första uppfattar vi att projekt Nordost helt klart har bidragit till att stärka arbetet med målgruppen utrikesfödda kvinnor som står långt från arbetsmarknaden. Det har startat processer som förhoppningsvis kommer leda till en långsiktig organisering kring att möta målgruppen. För det andra kan vi dock inte se att det finns en färdig och fungerande organisering för detta vid projektslut. Därför bedömer vi målet som delvis uppfyllt.

### **6.2.3 Samverkan och dialog mellan medverkande verksamheter med ansvar för målgruppen förbättras**

Vi har under projektets gång genomfört intervjuer med medarbetare i projektet, styrgrupp samt de så kallade medfinansierarna (representanter för samarbetsparterna, som utöver sin ordinarie tjänst även har en del i projektet för att samverka och utbyta information). En stor utmaning som framkommit vad gäller samverkan är Arbetsförmedlingens reformering som inneburit att Arbetsförmedlingen inte har remitterat deltagare i den utsträckning som var tänkt från början. Detta har i sin tur inneburit att en stor majoritet av deltagarna kommit från socialtjänsten vilket också fått konsekvensen att de flesta stått längre från arbetsmarknaden än vad som initialt var tänkt. Operativt har det också beskrivits från medarbetarna att de skulle önskat högre grad av samverkan kring individen med remittent och andra aktörer. Här har de så kallade medfinansierarna dock haft en viktig roll då de utgjort en länk till de ordinarie verksamheterna hos samverkansaktörerna. Dock har detta inte kunnat ersätta kontakt med handläggare eller liknande gällande specifika individer. Här framstår tids- och resursbrist hos aktörerna som en bidragande faktor.

I styrgruppen har samverkan och dialog fungerat väl. Att nyckelpersoner från samverkansaktörerna möts i denna form är en väldigt värdefull sak i sig. Dock uppfattar vi även här att organisationerna har fullt upp med sitt eget och samverkansfrågorna har inte alltid prioriterats. Självklart har även Covid-19-pandemin försvårat på många sätt, inte minst vad gäller just samverkan.

Vi vill dock påstå att även om samverkan är en stor utmaning som kan förbättras och utvecklas på många sätt så har samverkan och dialog mellan medverkande verksamheter ändå förbättrats i och med projekt Nordost. Medarbetare i projektet vittnar om att det varit väldigt värdefullt att få insikt och förståelse för hur andra aktörer än den egna fungerar och vilka regler och förutsättningar som styr. Medfinansierare och medarbetare som representerar olika organisationer har utvecklat ett gott samarbete. Vi uppfattar också att det på strategisk nivå varit en värdefull erfarenhet att genomföra detta projekt tillsammans, vilket också får positiva konsekvenser för samverkan i stort. Vi bedömer därför målet som uppfyllt.

#### 6.2.4 Övergripande mål

Projektets övergripande mål, att *utveckla samordningsförbundets möjligheter att fånga upp och stödja målgruppen utrikesfödda och/eller långtidsarbetslösa kvinnor som har behov av samordnad arbetslivsinriktad rehabilitering för att närma sig eller nå arbetsmarknaden* är relativt svårbedömt. Projektet har utvecklat metoder och arbetssätt som möter målgruppens behov. Samtidigt är det fortfarande mycket osäkert kring implementering och vilka långsiktiga effekter som detta faktiskt får för målgruppen. Vi vill dock lyfta fram följande tre punkter som grund för vår bedömning:

- Det positiva arbetet kring målgruppen, inklusive utveckling av metoder och arbetssätt, som skett operativt i projektet.
- Det som trots allt sker gällande implementering, en åtminstone kortsiktig fortsättning av verksamheten i mindre skala samt att erfarenheter och arbetssätt tas tillvara i projekt LANDA.
- Diskussioner och uttryckta intentioner hos projektägare och samverkansaktörer att fortsätta utveckla arbetet kring målgruppen.

Detta gör att vi bedömer projektets övergripande mål som uppfyllt.

### 6.3 Projektets framgångsfaktorer och utvecklingsområden

Vi har under vår utvärdering identifierat framgångsfaktorer i projekt Nordost i syfte att ytterligare stärka dem under projektet samt att föra dem vidare i annan verksamhet. Dessa presenteras närmare i PM3 och PM5 som vi levererat och vi utgår från intervjuer med deltagare, medarbetare och finansiärer samt observationer av projektaktiviteter. Vi behandlar också utmaningar och utvecklingsområden med projektets arbetssätt, vilket lyfts i nästkommande avsnitt.

#### 6.3.1 Projektets fördelar och framgångsfaktorer

De framgångsfaktorer vi identifierat är:

- Tillgången på olika stödinsatser och professioner
- Möjligheten att kunna jobba parallellt inom olika områden
- Stort utrymme för hälsoperspektivet
- Gruppaktiviteter
- Tid
- Deltagarna blir sedda
- Projektets medarbetare

Vi upplever framför allt att **tillgången till olika professioner och stödinsatser** samlat på ett ställe har varit avgörande och viktigt för projektets goda resultat. Två respondenter säger:

Att vi är många professioner kring en deltagare, där vi kan arbeta tillsammans och synliggöra och stötta tillsammans! Tillgång till olika system och kontakter. Vi kan gå in och titta på hela bilden av en deltagare, och stötta åt rätt håll.

Att deltagarna blir sedda. Ett holistiskt perspektiv. När vi är hälsoutvecklare, rehabvägledare och coach, wow vad vi kan få fram mycket! Det blir verkligen ett teamarbete kring den här personen. Det har verkligen uppskattats av deltagarna att bli sedda.

**Möjligheten att kunna jobba parallellt inom olika områden** ser vi också som viktigt, inte minst vad gäller samarbetet mellan medarbetarna med olika professioner och kompetenser. En medarbetare säger:

Det är ju, dels att vi har varandra. Att man har kompetensen så nära! Det känns väldigt viktigt. Det är högt i tak. Om jag grunnar kring något där jag samarbetar med en rehabvägledare så kan jag gå och diskutera det.

En av medfinansiärerna lyfter också värdet av att jobba med olika områden parallellt. Hen säger:

Jag tycker att det är viktigt att det inte bara är arbetspår eller rehabspår, utan att det är en lite mix av det. Att de inte är så rigida, att man kan ha behov av det ena en period och sedan det andra.

Vi ser på flera håll och tagit del av studier som visar att det är viktigt att arbeta parallellt med olika behov hos deltagaren, och denna punkt hänger ihop med den första, tillgången till olika professioner och stödinsatser. Detta gäller i hög grad de individer som står långt ifrån arbetsmarknaden och även i särskild grad de som har utmaningar med svenska språket och att på egen hand navigera i det svenska samhället.

**Hälsoperspektivet** är otvivelaktigt väldigt viktigt i projektets arbetssätt, inte minst utifrån att det deltagarna som kom till projektet hade betydligt större behov av detta stöd än projektet från början tänkt. Deltagarna har varierande grad av behov av hälsoinsatser, och det varierar också om det främst är inom det fysiska eller psykiska området. Men medarbetarna och medfinansiärerna menar att de allra flesta upplever stor hjälp av att få det här stödet. Även detta lyfts som viktigt i ett antal studier, inte minst för just utrikesfödda kvinnor som ofta har behov av detta.

**Gruppaktiviteterna** vill vi lyfta fram som viktiga, framför allt som komplement till det individuella stödet. Här får deltagarna ta del av viktig information samt möta och diskutera med varandra. Två medarbetare beskriver:

En viktig grej är grupptillfällena. Där får man blomma ut lite. Inte känna att man är ensam. Få det sociala. Hur fungerar man tillsammans med andra människor? Det sociala spelet. Och det fungerar också arbetsförberedande, att komma i tid!

När de kommer i gruppverksamheten, hur värdefullt det är! Det är svårt att säga exakt vad det beror på, om det är att vara i ett sammanhang, eller få till sig den viktiga kunskapen. Man ser kvinnorna där, att de blomstrar! Där kommer man ut i sin fulla potential när de gäller att uttrycka sig och diskutera och integrera med andra kvinnor. Se

att man inte är ensam i sin situation. Också att se att andra kvinnor har lyckats! Inspiration och motivation att fortsätta.

Ett par medarbetare är noggranna med att poängtera att gruppverksamheten är en framgångsfaktor när den genomförs på just det här viset som de gör i Nordost. Det finns annan gruppverksamhet som inte har samma effekt, menar de. Viktigt för just Nordost gruppverksamhet är dels de olika ämnena som tas upp, dels att det bygger på diskussioner och utbyte deltagarna emellan. Så här säger en av dem:

Gruppverksamheten är fantastisk! I alla fall i det konceptet vi har. Jag har varit i andra verksamheter där gruppverksamheten inte varit bra. Vi har vävt in väldigt mycket att deltagarnas egna erfarenheter ska fram.

Att det individuella stödet får ta **tid** är något som lyfts som mycket viktigt av både deltagare, medarbetare och medfinansiärer. Det är en förutsättning för att kunna möta deltagaren på djupet och förstå vad för insatser som faktiskt behövs. En medarbetare säger.

Att vi har tid! Att någon ser dem. De får berätta hur de mår. Ibland kan det ta lite tid innan de öppnar upp! Man får bjussa lite på sig själv. Det är många frågor som kommer upp!

Att **deltagarna blir sedda** är det område som deltagarna själva i hög grad lyfter fram, men det lyfts även av medarbetare. Det är tydligt att deltagarna uppskattar detta väldigt mycket, och det bidrar också till att deltagarna i högre grad tar till sig av information och insatser. Detta sker i hög grad genom det individuella stödet, och en medfinansiär säger så här:

Lika mycket som att det är bra att de får träffas i grupp, så är det nödvändigt att ha individuellt stöd. De kan gå flera år i SFI med mera och bara försvinna i mängden. Man måste hitta individuella lösningar.

Respondenten beskriver i citatet att det i andra insatser är lätt att försvinna i mängden, och inte bli sedda, vilket många medarbetare också vittnar om. Det finns en frustration över att situationen har varit så osynliga i systemet så lång tid, och inte fått det stöd de behöver. En respondent säger:

Jag tycker att det är mycket som inte är klart när de kommer hit. Varför har man bara accepterat att personen fick avbrott på SFI 1997 och sedan remitteras till Nordost 2020?

Även deltagarna själva vittnar om att de inte upplevt att de blivit sedda i tidigare insatser. En medarbetare beskriver värdet av att deltagarna blir sedda så här:

Alla kvinnor har utvecklat sig på ett eller annat sätt. De blir sedda! Man pratar om livet. Man lyssnar. Man respekterar. Synsätt att alla kan bidra. Vi har jobbat mycket med horisontella principer. Det uppskattades av kvinnorna! Samtal om livet! Det gör inte myndighetsutövare. Man hinner inte. Jag tror att det hjälper att kvinnorna blir sedda.

När det gäller **projektets medarbetare** så ser vi att det är viktigt med engagemanget som finns hos medarbetarna. Att se och möta deltagarnas behov är inte något som kan göras rutin- eller slentrianmässigt utan en förutsättning är att det finns en vilja och drivkraft hos medarbetaren. Många deltagare börjar i intervjuerna räkna upp de medarbetare de haft kontakt med och öser lovord, beröm och tack till dem. Även i intervjuer med medarbetarna förekommer mycket beröm av kollegorna. Flera beskriver framför allt arbetsmarknadscoacherna har genomfört ett imponerande arbete vad gäller att hitta arbetsträningsplatser för en svår målgrupp och under en svår period. En av medfinansiärerna säger:

Väldigt bra att de har varit så pass flexibla att de till och med åkt ut och mött deltagarna eller åkt hem till dem. För att försöka börja där de är.

En framgångsfaktor ytterligare framgångsfaktor, som vi dock inte har med på listan, är att det är värdefullt med en viss frihet för medarbetarna, som inte finns på samma sätt inom ordinarie verksamhet. En respondent säger:

Jag tycker om frihet under ansvar. Tilliten som finns. Inte så reglerat. Min frihet att välja hur jag vill lägga upp mitt arbete, och använda det jag är duktig på. Att man får göra det man faktiskt kan bäst.

Denna punkt kan till viss del kopplas ihop med punkten om projektets medarbetare. Frihet under ansvar kan, så som det framställs av den här respondenten, bidra till att medarbetaren i högre grad är engagerad och gör ett bättre jobb.

En medarbetare menar också att en viktig framgångsfaktor är faktumet att verksamheten inte är kopplad till deltagarnas försörjning. Hen säger:

En jättestor vinst är att vi inte är så nära myndighetsutövningen. Jag har varit i en verksamhet som drevs av socialtjänsten. Då var det många som var tvingade att vara där. Socialtjänsten har efterfrågat närvaro, men vi har sagt "nej, vi hör av oss om det är några problem".

Mycket kring de ovan beskrivna framgångsfaktorerna centrerar kring bredden av olika typer av stöd till deltagarna, och att stödet kan ges parallellt. Vi utvärderare vill också lyfta att projektet arbetat flexibelt och prestigelöst för att möta deltagarnas behov, vilket naturligtvis också hänger ihop med punkten om projektets medarbetare. Men vi ser det också i ett större perspektiv än i det individuella mötet med en medarbetare, där arbetssätt och process anpassats och justerats under projektets gång, för att hitta så välfungerande lösningar som möjligt.

### **6.3.2 Utmaningar och utvecklingsområden**

Vi har genom våra utvärderingsinsatser också sett ett antal utmaningar och områden som skulle behöva utvecklas ytterligare. På en direkt fråga till medarbetarna kring vad det finns för nackdelar med att arbeta på sättet de gör i projektet fick vi dock väldigt få svar.

I stort sett ingen kunde se några nackdelar, framför allt inte ur deltagarens perspektiv. En medarbetare säger:

Det är klart att det finns förbättringar på mycket, men inga direkta nackdelar. Men förbättringar finns ju alltid att göra. Men absolut inga nackdelar med att jobba i ett team runt en person.

Medfinansiärerna har också svårt att hitta direkta nackdelar med projektets sätt att arbeta. En säger:

Allt är viktigt! Svårt att säga. Man får det man behöver, och det är det som är bra! De som behöver jobba med hälsa de får den biten, men behöver man inte... Det är olika för olika personer! Det är därför man har de tre delarna. Man kompletterar varandra i resan mot arbete.

Inte heller deltagarna lyfter nackdelar eller utvecklingsområden i någon högre grad. Ett litet antal deltagare uttryckte oro över vad som skulle ske med dem efter att de lämnat projektet. Detta är givetvis något som är viktigt att utveckla och arbeta med, men kan vara en särskild utmaning som kommer med just projektformen.

Trots detta har vi ändå identifierat ett antal utmaningar och utvecklingsområden hos projektet. När det gäller stödet till deltagarna har studier har visat att det är viktigt att arbeta med deltagarens nätverk, och detta skulle kunna vara mer utvecklat i Nordosts arbetssätt. En medarbetare säger så här:

Det är inte många kvinnor som har kontakt med etablerade svenskar. Det hade jag också önskat skulle vidareutvecklas. Kanske hitta en svensktalande mentor?

En annan utmaning är att det, framför allt under pandemin, varit svårt att få tag på lämpliga arbetsträningsplatser. Flera medarbetare beskriver att det generellt varit svårare att få tag på arbetsträningsplatser under pandemin, och att detta också innebär en extra utmaning med en målgrupp som ibland har särskilda behov. Det blir extra viktigt att hitta en praktikplats som passar för just den aktuella deltagaren.

En medarbetare säger:

När personen väl har rustat sig och är redo så finns det inga bra praktikplatser! I stället blir det inte rätt plats. Det är så känsligt! Pandemin har ställt till det.

En annan svårighet handlar om att det under perioder i projektet tagit lång tid för deltagarna att få det stöd som är tänkt. Dels har det varit kö in i projektet, men sedan har det också blivit interna köer, då det varit en brist på arbetsmarknadscoacher. Deltagaren kan alltså få stöd från rehabvägledare och/eller hälsoutvecklare men när hon är redo att få stöd av arbetsmarknadscoach tar det tid innan det stödet finns tillgängligt. En medarbetare lyfter att överlämningsmöten som ska ske när stödet går över från



rehabvägledare till arbetsmarknadscoach ibland tagit tid att få till, framför allt på grund av svårigheter att träffas under pandemin, vilket bidragit till att det tagit, i medarbetarens ögon, onödigt lång tid innan deltagaren kunnat komma igång med det nya stödet. Hen säger:

Att vi ska ha överlämningsmöten när man går från den ena till den andra. Ibland har det gått tre månader innan en person har gått vidare, och det är inte bra! Man måste vara flexibel, och det är viktigare att personen kan komma i gång med nästa aktivitet. Det är ju inte Lean! Säg inte att vi jobbar med Lean då.

Projektet har arbetat aktivt med att lösa detta, men det har inte alltid varit möjligt att nå hela vägen, just på grund av brist på rätt kompetens. Rent kompetensmässigt har det också beskrivits som en brist att det inte finns tillgång till studie- och yrkesvägledning internt i projektet.

I metoderna Supported Employment och Individual Placement and Support är det centralt att en och samma handledare/coach följer deltagaren genom hela dess process. Så sker inte i Nordost, vilket också flera medarbetare lyfter som en brist. En medarbetare innehar båda rollerna, och följer därför deltagaren från början till slut, Detta har diskuterats vid flera tillfällen under projektet, och steget att byta från att deltagaren har tre personer som växlar huvudansvar till två var ett steg i denna riktning. Dock har det funnits organisatoriska och även personalmässiga orsaker till att det ändå fortsatt vara ett byte mellan två roller.

Samverkan är en ofta återkommande utmaning och så även här. Ett par respondenter lyfter utmaningar vad gäller samverkan med anvisande myndigheter. Det gäller dels Arbetsförmedlingen, dels socialtjänsten. Utmaningarna ser dock lite olika ut beroende på myndighet. Utmaningen med Arbetsförmedlingen består främst av att det inte inkommit anvisningar från dem. En medarbetare säger:

Samverkan med AF fungerar ju inte. Tyvärr. Vi har gjort olika insatser. Marknadsfört projektet. Men ändå händer inget! Har vi inte någon som är in house så har det inte varit lätt.

Här framkommer alltså att det ändå underlättat att ha en medarbetare från Arbetsförmedlingen i projektet. Det hade också varit önskvärt, lyfter flera respondenter om Arbetsförmedlingen hade kunnat vara mer aktiva under projektets tid, och varit behjälpliga med att se till att deltagare med de behoven fick möjlighet till fördjupat stöd efter projektets slut. Så som det är nu menar hen, kan det vara en lång process innan detta blir färdigt, efter att personen lämnat projektet.

Vad gäller socialtjänsten upplevs det som en utmaning att handläggarna många gånger har väldigt lite kontakt med den enskilda individen, vilket gör att det är svårt att ha en dialog. Ibland byts handläggare ofta, och deltagarna vet inte alltid själva vem som är deras

kontakt med socialförvaltningen. Det har varit ett antal deltagare som återgår till remittent efter projektet, ofta på grund av hög grad av ohälsa, och när det inte finns en tydlig kontakt med socialtjänsten så finns risk att en del av den progression som individen gjort i projektet går förlorad. En av medfinansierarna lyfter också dilemmat vad gäller kontakt med remitterande myndighet. Hen säger:

Ibland blir det så här att när man skickar iväg en person från en myndighet till ett projekt, så tar man ett steg tillbaks. Men ibland skulle de behöva vara mer involverade. Handläggarna, som har med deras ekonomi och annat att göra. Det har väl varit lite trögt som jag har uppfattat det. Sen är det olika handläggare. Vissa tar sig tiden, andra inte. Det kunde nog var bättre.

Många medarbetare och medfinansierare menar dock att samverkan trots allt på många sätt fungerar bättre i projektet än i andra insatser. En medarbetare menar att just i Finsams verksamheter så fungerar samverkan generellt sätt bättre än i andra myndigheters regi. Kopplat till samverkan ser vi också att det finns en viss otydlighet kring vart deltagarna ska ta vägen efter att de lämnar projektet. Här hade det varit önskvärt med ett tydligare samarbete både med andra myndigheter men även med civilsamhället.

En av medfinansierarna menar att projektet skulle gynnas av att ha en större tydlighet kring just medfinansierarnas roll och uppgifter. Hen säger:

Jag tänker att det skulle kunna bli, som en sån framtida erfarenhet, men det är det här att jag tänker att man skulle kunna specificera medfinansierrollen lite tydligare. Just utifrån att myndigheterna ska besluta kring vem som ska sitta på den rollen. Där finns det en diskrepans mellan projektets förväntningar och arbetsgivarnas syn. Myndigheterna har valt lite olika. Det har inte varit riktigt tydligt hur man tänker sig de posterna.

En annan medfinansier lyfter också att det har varit lite bristande förankring och svårt att få myndigheter att remittera, i alla fall i början av projektet. Hen säger:

Det har funnits en tröghet i det från början. Egentligen finns det väldigt många kvinnor som skulle kunna passa in här, men det har varit svårt att få myndigheterna att remittera.

Respondenten menar att problemet både ligger hos myndigheterna, men också att projektet kanske inte varit ute och spridit information i den grad som behövts. Hen uppmärksammar att det informerats mycket om projektet i olika sammanhang på senare tid, men att det, just för att förhoppningsvis öka remitteringar till projektet, hade behövts mer tidigare.

De utmaningar och utvecklingsområden som vi identifierat genom våra utvärderingsinsatser är alltså:

- Svårt att få tag på lämpliga arbetsträningsplatser

- Icke-tillräckligt arbete med deltagarnas nätverk
- Interna köer
- Metodfrågor och icke-metodtrogenhet både utifrån Supported Employment och Lean
- Inte tillgång till studie- och yrkesvägledning internt
- Låg grad av kontroll över och samverkan kring anvisningar till projektet
- Låg grad av samverkan kring deltagarnas fortsatta väg framåt efter projektet
- Brist på tydlighet i vissa roller och uppgifter

Utöver dessa har Covid-19-pandemin givetvis utgjort en stor utmaning och påverkat projektet i hög grad. Många av de ovannämnda utmaningarna eller utvecklingsområdena som exempelvis arbetet med deltagarnas nätverk eller att få tag på arbetsträningsplatser (men även samverkan), hade varit enklare att utveckla om det inte varit för pandemin.

## 6.4 Implementering

Under 2021 har projektet drivit frågan om implementering i styrgruppen. Våren 2021 genomfördes en workshop i styrgruppen med hjälp av oss utvärderare för att gå på djupet med frågan. Workshopen tog avstamp i projektets arbetssätt, resultat och forskning inom området, samt intervjuer med styrgruppsmedlemmarna. Utifrån samtligt material inklusive workshopen tog vi utvärderare fram en rapport (PM4) där vi dels beskrev viktiga aspekter att beakta kring implementering, dels tre möjliga implementeringsvägar.

Den kanske allra viktigaste aspekten är att målgruppen för projekt Nordost är ytterst marginaliserat i samhället idag. I forskning ser vi att utrikesfödda kvinnor lätt hamnar i skymundan. Vi ser också att Nordost har hittat ett arbetssätt som hjälper denna målgrupp i rätt riktning, även om vägen till arbete ofta är lång. Vi konstaterar genom workshop och intervjuer att det i projekt och styrgrupp finns en samsyn kring att den här målgruppen behöver stöd och att samverkan är en viktig del av detta.

De tre möjliga scenarier för implementering som presenterades under våren 2021 lyder:

### 1. Bibehåll det befintliga arbetssättet och samverkansmodellen

Samordningsförbundet har en fortsatt koordinerande roll samt står för gemensam lokal, medan övriga parter står för kostnad för de egna medarbetarna som arbetar i verksamheten.

Styrkor:

- Tar tillvara på upparbetad erfarenhet och kan fortsätta jobba utifrån en modell som bidrar till utveckling för individerna.
- Långsiktiga möjligheter att utveckla arbetet avseende arbetsträning, praktik etcetera så att sådana delar blir en naturlig del i lösningen
- Tar ett gemensamt grepp på riktigt, vilket behövs för att stötta individerna på bästa möjliga sätt.

Några utmaningar:

- Krävs beslut om avsättning av resurser hos flera parter, och dessutom rätt omgående.
- Svårt att få till långsiktiga åtaganden.
- Samordningsförbunden ska jobba med individer för att vägleda in i arbete, men därmed inte självklart att det här är deras målgrupp att arbeta med då många står väldigt långt bort från arbete.
- Samordningsförbund har idag svårt att själva bedriva rehabiliterande verksamhet (utan kan endast finansiera), och har inte möjlighet att ta beslut om individers ersättning eller åtgärder.

## 2. Minskad samverkan och implementering av arbetssätt i Göteborgs stad

I stort sett samtliga deltagare i projektet har remitterats från Göteborgs stad, vilket medför att staden också har ett övergripande ansvar för dessa individer.

Styrkor:

- Det huvudsakliga ansvaret för målgruppen hamnar hos den aktör som har mest kostnader kopplade till målgruppen, och som därmed i stor utsträckning kommer dra nytta av en positiv utveckling hos målgruppen.
- Stor möjlighet till långsiktig strategisk planering för målgruppen.
- Enklare att docka in insatser i befintlig verksamhet.

Utmaningar:

- Det finns en stor osäkerhet i dagsläget om var ansvaret för arbetsrehabilitering ska ligga inom Göteborgs stad. Här behövs ett politiskt beslut i frågan. Innan ett sådant finns på plats finns det en risk att den interna viljan att till stor del finansiera arbetet utifrån den modell som skapats inom projekt Nordost är begränsad. Det är ju naturligt att den part som får det ansvaret står för en betydande del av kostnaden.

## 3. Skala ner arbetssättet och fokusera på deltagarnas hälsa

När det gäller de positiva resultaten som projekt Nordost skapat upplever vi att de hälsoinriktade insatserna är det som varit särskilt viktigt för deltagarnas utveckling. Därför skulle även en fortsättning på just detta arbete hos Göteborgs stad eller eventuellt hos Västra Götalandsregionen vara ett alternativ.

Styrkor:

- Fokusering på det centrala först, det vill säga kvinnornas hälsa.
- Implementering i mindre skala, vilket kan minimera utmaningarna.
- Kan eventuellt byggas på med ytterligare insatser efterhand.

Utmaningar:

- Studier kring målgruppen utrikesfödda kvinnor visar att det finns en fördel i parallella insatser som rör både hälsa och arbete/studier. Finns inte en tydlig väg vidare riskerar utveckling och stegförflyttningar att gå förlorade.

Projektet valde att inte gå vidare med något av dessa alternativ. Finsam Göteborg planerar dock att arbeta vidare med målgruppen vilket hittills resulterat i två konkreta saker. Det ena är att projekt Nordost under hösten 2021 haft ett erfarenhetsutbyte med projekt LANDA som också drivs av Finsam Göteborg. LANDA påbörjades under 2021 och har många likheter med Nordost. Därför var det värdefullt att kunna ta tillvara på erfarenheterna från Nordost i det nyare projektet. Efter workshopen har arbetet med att implementera delar av Nordosts arbetssätt och metoder fortsatt i projekt LANDA och Nordost har haft betydelse för LANDA:s arbete med framför allt hälsa och horisontella principer. När LANDA i sin tur närmar sig sitt slut kan de samlade erfarenheterna från både LANDA och Nordost bli värdefulla för att hitta sätt att fortsättningsvis möta målgruppen. Det finns en aktiv diskussion på Finsam Göteborg kring hur de ska fortsätta arbetet med målgruppen och ta tillvara på erfarenheterna. Finsam Göteborg har också avsatt pengar för 2022 för att en mindre grupp medarbetare ska kunna fortsätta arbeta med deltagare. Detta är dock inte en långsiktig implementering utan framför allt ett sätt att fortsätta arbeta med deltagare som det är för tidigt att avsluta vid projektets slut.

## 7. SAMMANFATTANDE REFLEKTIONER

Vi på Serus har uppfattat projekt Nordost som ett projekt som på många sätt varit framgångsrikt men även haft utmaningar av olika slag. En stor utmaning under projektet har varit att deltagarna stått längre från arbetsmarknaden än tänkt från början. Det har medfört att arbetssätt har behövt anpassas samt att inte så många som önskat kunnat avslutas mot arbete. Detta har dock medfört att en ännu mer utsatt målgrupp har fått stöd och uppmärksammas. Det har varit uppenbart att kvinnorna i projektet haft omfattande hälsoproblem och inte på egen hand hittat vägar att få stöd kring detta. Detta har bidragit till en låst situation som är svår att bryta med traditionella arbetsmarknadsinsatser. Därför har den tydliga satsningen på hälsa varit en stor framgångsfaktor i projektet. Det har varit en förutsättning för att deltagarna ändå ska kunna ta steg närmare arbetsmarknaden. En viktig sak att poängtera är att de hälsofrämjande insatserna i Nordost hela tiden haft ett arbetsmarknadsfokus, vilket bidrar till motivation och drivkraft hos deltagarna, för vidare arbetsmarknadsinsatser. Projektets arbete med målgruppen utrikesfödda kvinnor som står långt ifrån arbetsmarknaden har skapat ett nytt anpassat stöd till och uppmärksamma en grupp som är särskilt utsatt i vårt samhälle. Utifrån det perspektivet kan vi konstatera att projektet lyckats mycket väl. Den målgrupp som kom till projektet var behov av större (och annat) stöd än vad som från början var tanken, framför allt ur ett hälsoperspektiv. Det har gett viktiga kunskap, lärdomar och erfarenheter till både medarbetarna i projektet men också till projektägare och samverkansparter.

En annan utmaning, som är välbekant i många sammanhang, är samverkan. Det svenska välfärdssystemet verkar i åtskilda stuprör vilket bidrar till att personer i utsatta grupper riskerar att falla mellan stolarna eller bollas mellan olika åtgärder utan att komma framåt. Just med målgruppen utrikesfödda utgör detta en särskild utmaning. Detta uppfattar vi som en bidragande orsak till att implementering i ordinarie verksamhet av ett projekt som Nordost är så svårt. Vi vill uppmana Finsam Göteborg samt dess ägare att fortsätta utveckla sätt att samverka kring denna målgrupp och ta tillvara på erfarenheterna från Nordost i arbetet framöver.

Vi utvärderare har sett ett mycket stort engagemang hos både medarbetare, projektägare och samverkansparter i projekt Nordost. Det har hela tiden funnits en genuin vilja att förbättra förutsättningarna för målgruppen, vilket bidragit till att projektet på många sätt fungerat så väl trots utmaningar längs vägen. Detta i sig tror vi är viktigt att ta tillvara på. Att arbeta parallellt med flera av deltagarens behov samt att erbjuda både individuell stöd och gruppaktiviteter har varit stora framgångsfaktorer, men det är också viktigt att lyfta just engagemang och vilja som nödvändiga faktorer för att en verksamhet ska bli lyckad. Det har varit mycket intressant och givande för oss på Serus att följa projekt Nordost, och vi ser fram emot att se hur arbetet med målgruppen utvecklas framöver!